

Consommation des antibiotiques et résistance des bactéries aux antibiotiques

www.resclin.fr

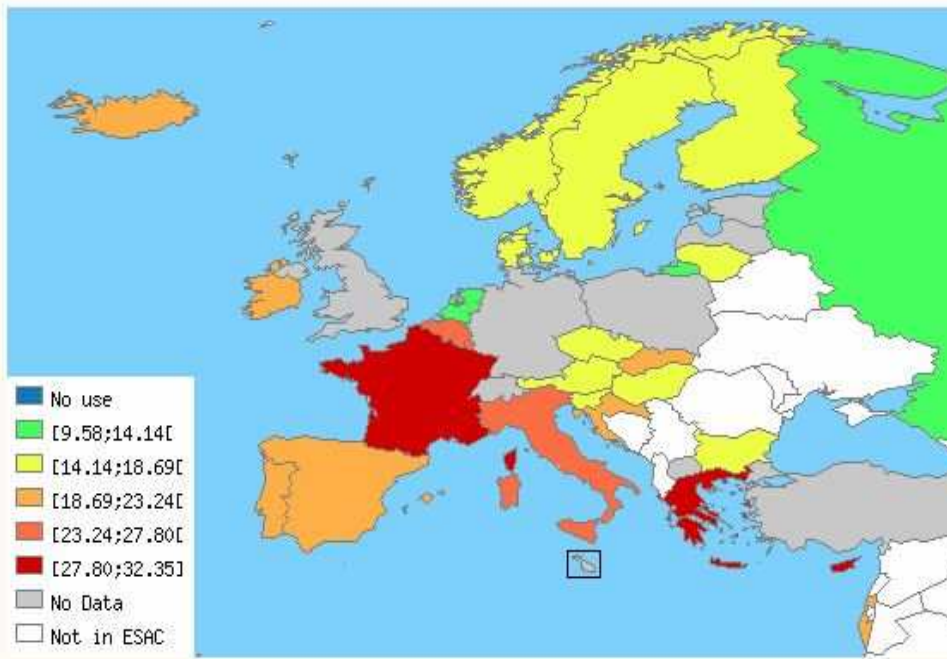
resclin@chu-reims.fr

Bon usage des antibiotiques chez le sujet âgé

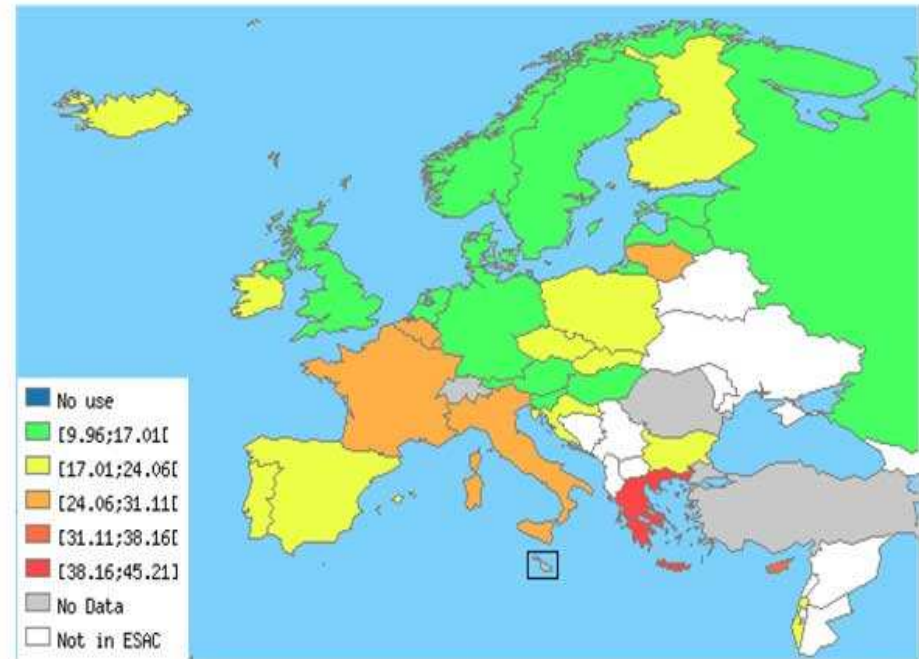
EPU 2010

Consommation globale d'AB en ambulatoire (N DDJ/1000 habitants)

ESAC 2006



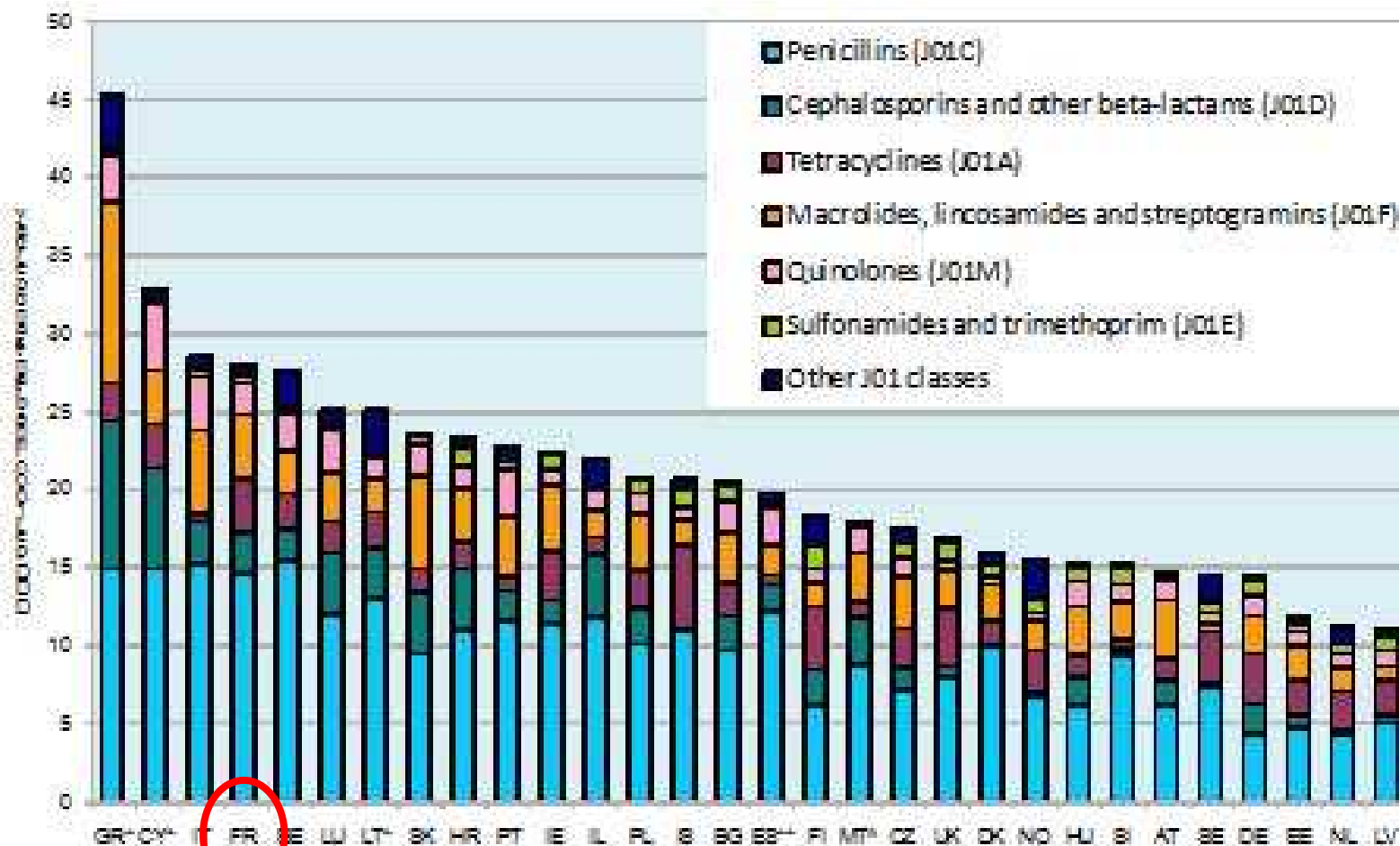
ESAC 2008



*DDJ = doses délivrées journalières

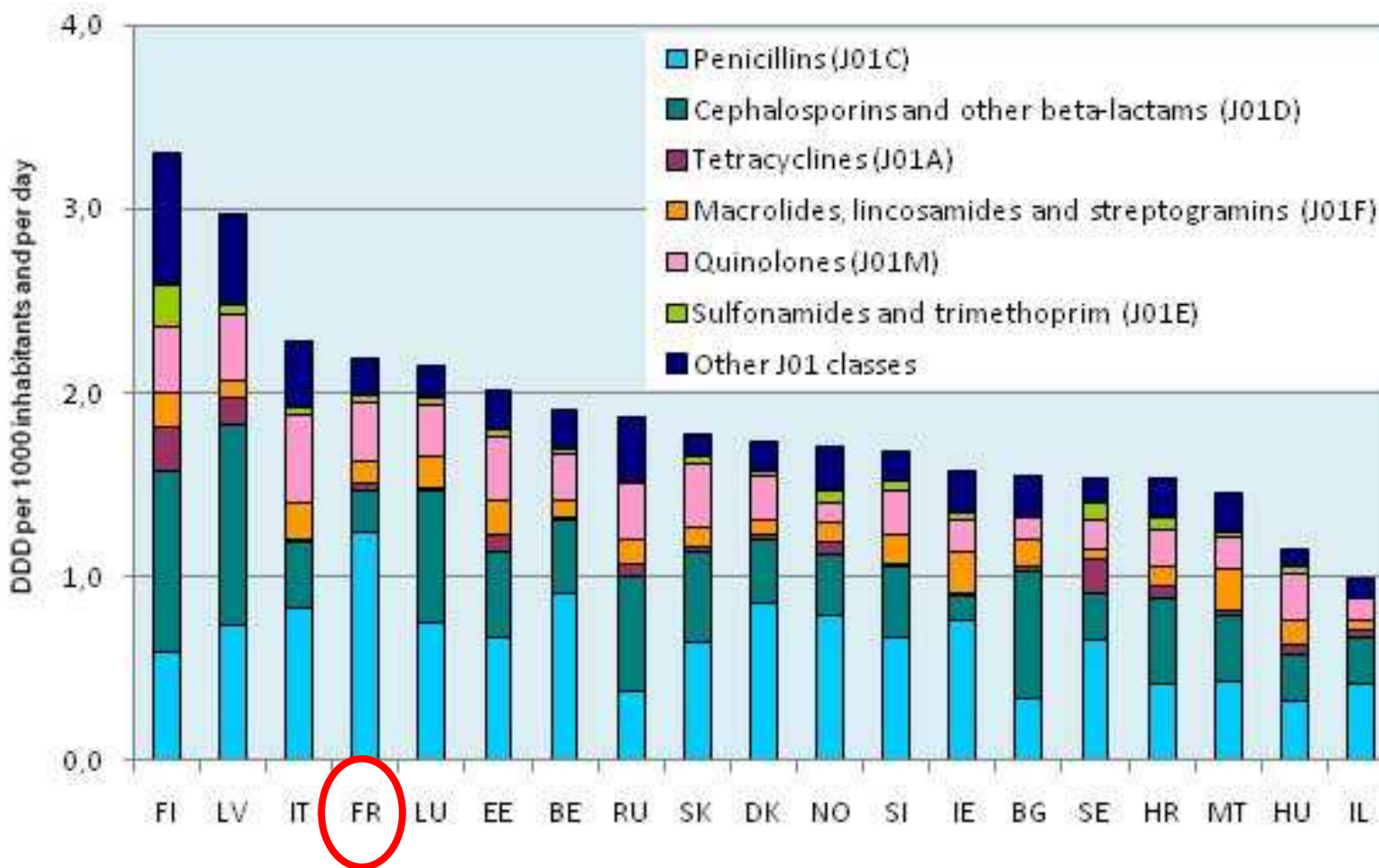
ESAC = European surveillance antimicrobial consumption

ESAC 2008 : consommation d'AB en ambulatoire par classe et par pays



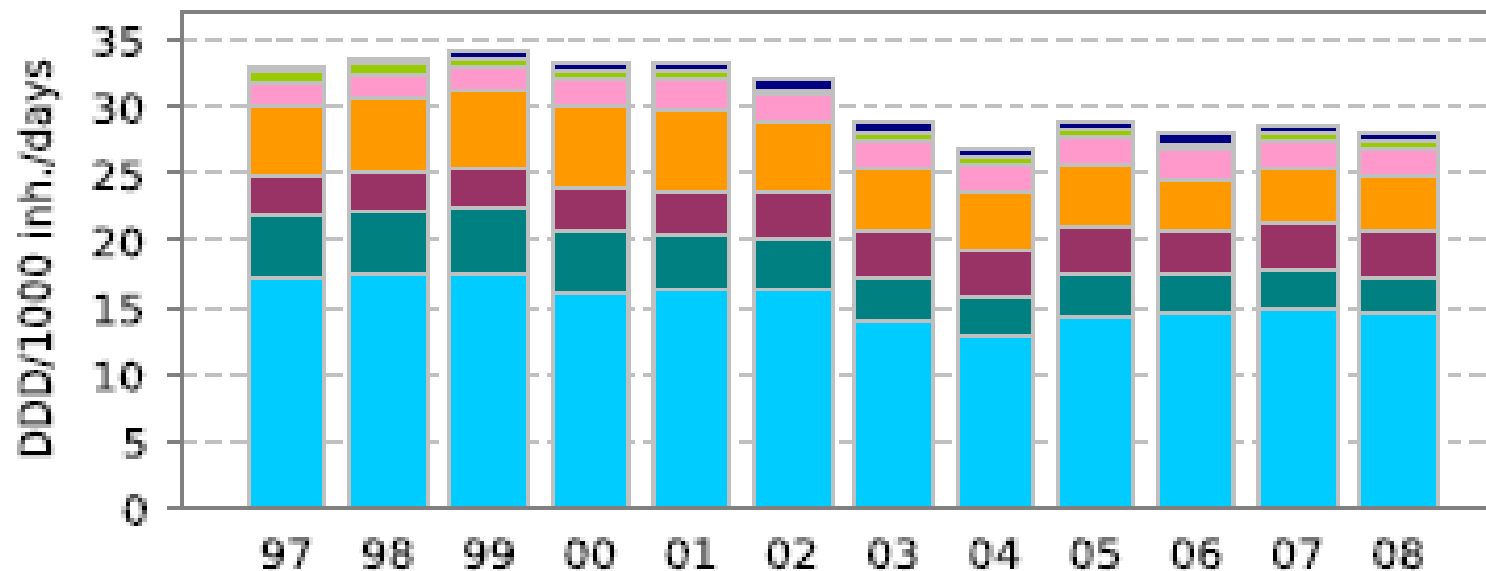
- * Cyprus, Greece, Lithuania: total use, including the hospital sector.
- ** Spain: reimbursement data, does not include over-the-counter sales without prescription.
- Δ Malta: former year 2007 displayed.

ESAC 2008 : consommation d'AB à l'hôpital par classe et par pays



ESAC 2008 : évolution de la consommation des antibiotiques en ambulatoire en France

Trends of use of J01 in ambulatory care sector



- Beta-lactam antibacterials, penicillins (J01C)
- Other beta-lactam antibacterials (J01D) ■ Tetracyclines (J01A)
- Macrolides, lincosamides and streptogramins (J01F)
- Quinolone antibacterials (J01M)
- Sulfonamides and trimethoprim (J01E) ■ Other J01 substances

Plan 2007-2010 pour préserver l'efficacité des AB

Communiqué de presse du 10/01/08 :

- entre 2002 et 2007 : conso ATB - 23,4 %
- résultat proche de l'objectif de - 25 %
- accélération du processus depuis 2004

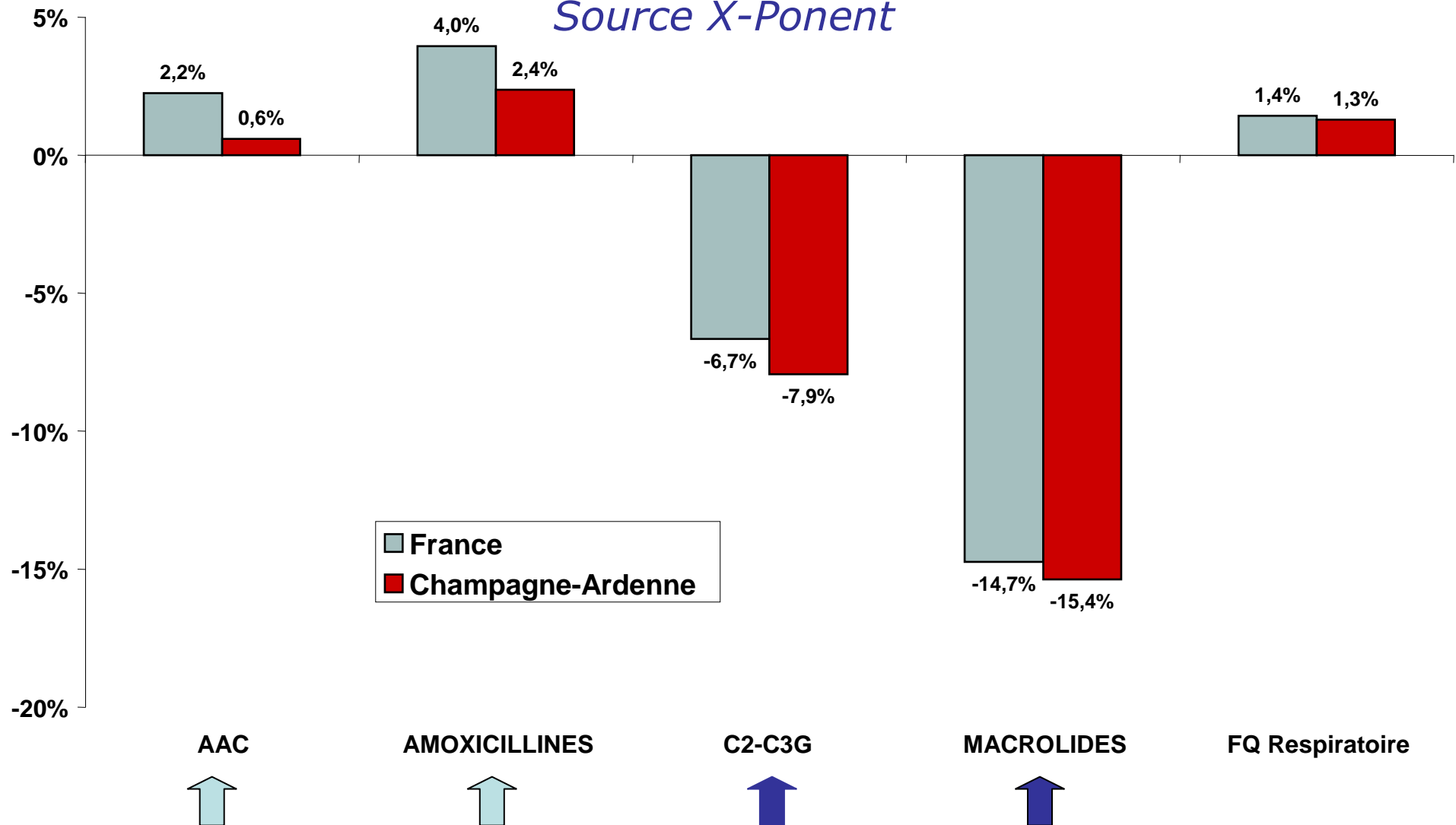


27 millions de TTT évités
(essentiellement angines en pédiatrie)

- Champ-Ardenne : 2^e plus forte baisse : - 29,3%

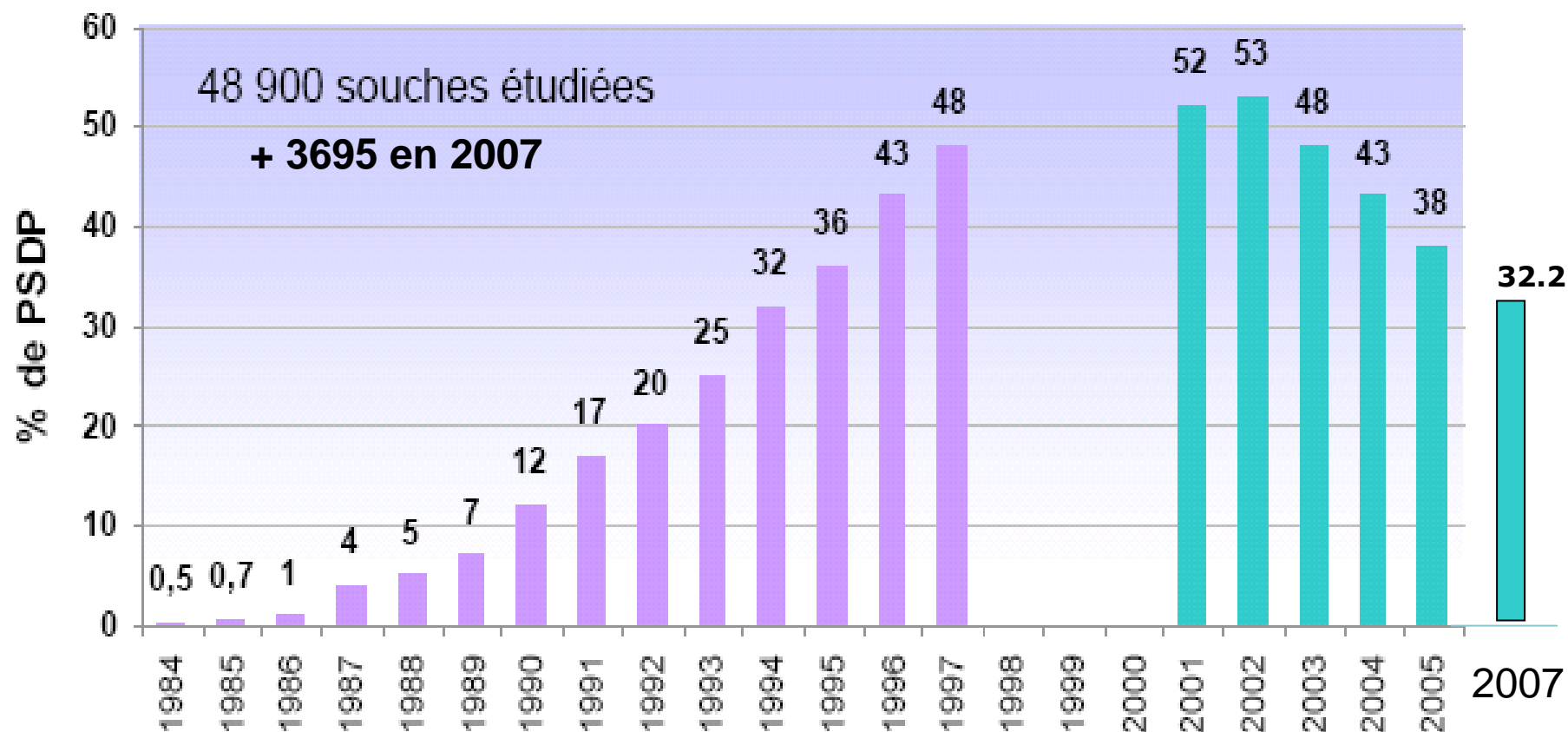
Evolution en TT 2006 vs 2005 France et Champagne-Ardenne

Source X-Ponent



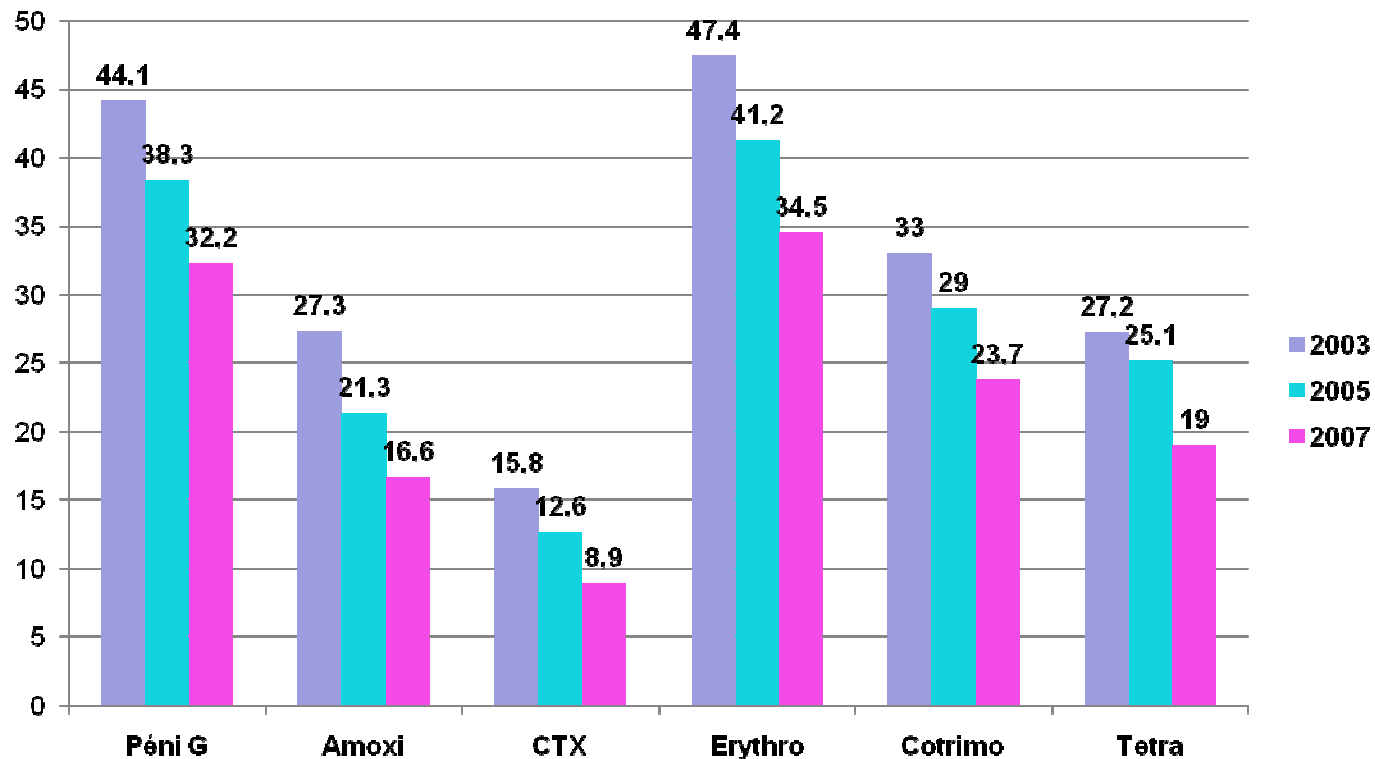
Surveillance de la sensibilité à la pénicilline G

S. pneumoniae de sensibilité diminuée à la pénicilline (PSDP)



1984-1997: P. Geslin ; 2001-2005 : ORP-CNRP : E. Varon, L. Gutmann

Evolution de la résistance du pneumocoque aux AB en France de 2003 à 2007



Haut niveau de résistance du pneumocoque aux β -lactamines

Entre 2001 et 2007

- Diminution de la fréquence des souches de haut niveau de résistance :
 - PENICILINE : de 8,9 à 5,5%
 - AMOXICILLINE : de 1,3 à 0%.
- Céfotaxime : aucune souche ne présentait un haut niveau de résistance

Synthèse

L'évolution de la résistance du pneumocoque est parallèle à la **diminution de prescription des antibiotiques en médecine de ville** dans notre région

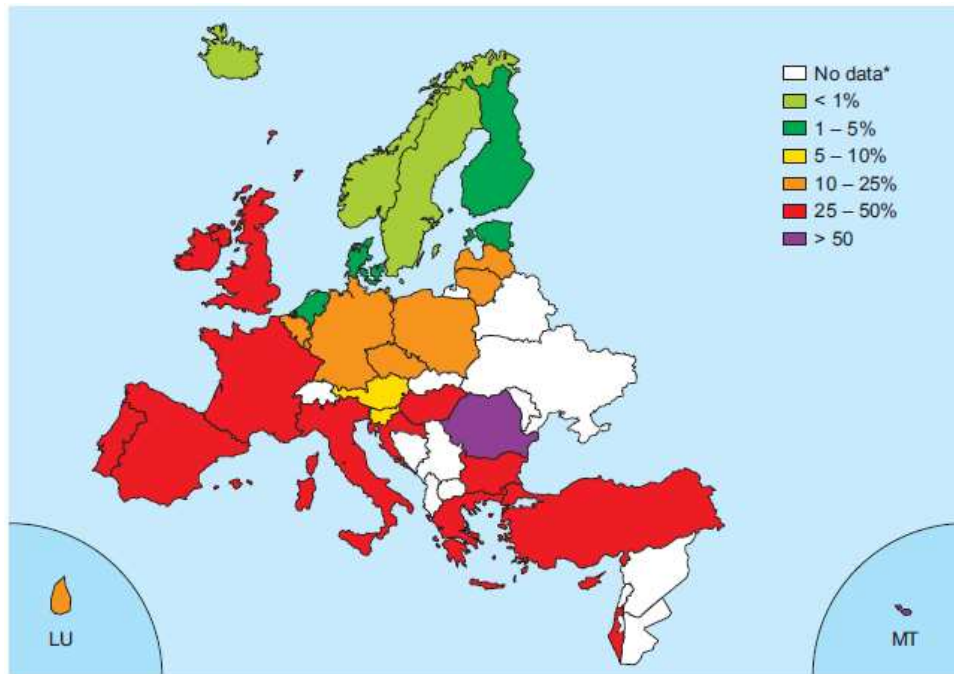
Surveillance BMR-Raisin en Champagne-Ardenne: Evolution de la résistance aux antibiotiques

2003-2009

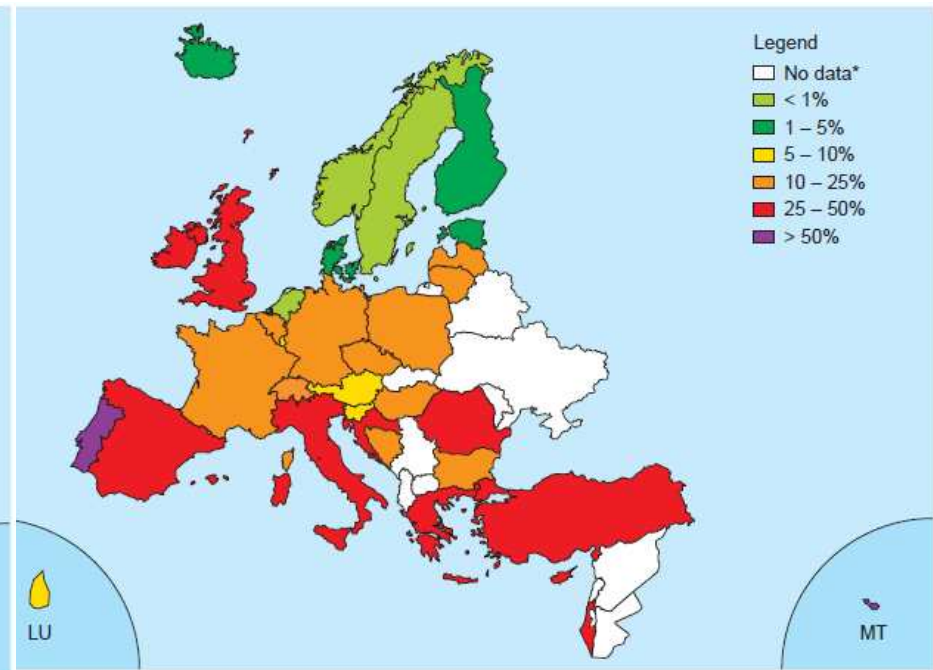
Cohorte 16 établissements de
santé

Fréquence de la résistance de *S. aureus* en Europe (infections invasives)

EARSS 2006

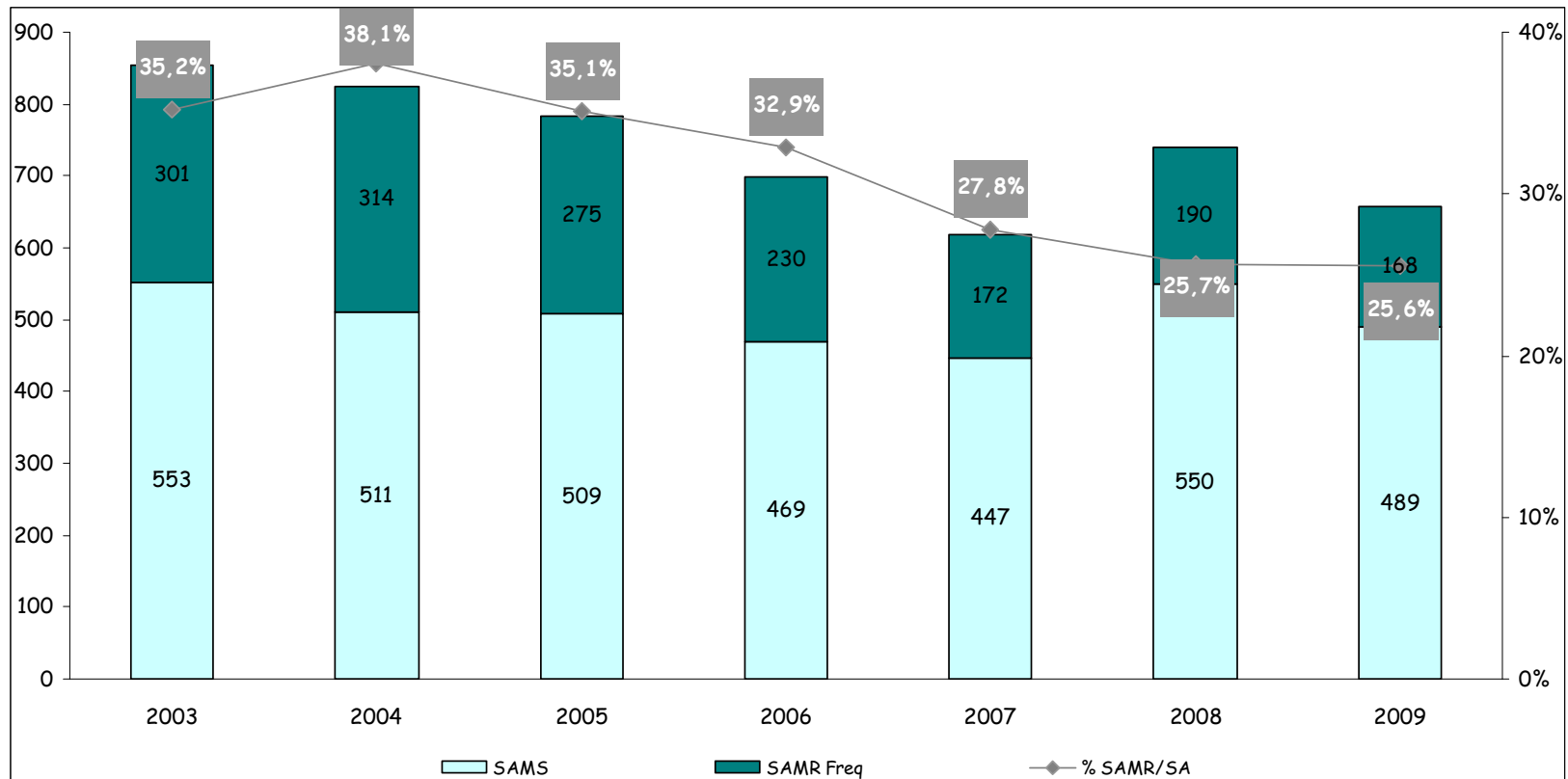


EARSS 2008



EARSS = European Antimicrobial Resistance Surveillance System

Evolution de la résistance à la méticilline des *S. aureus* (cohorte de 16 ES)

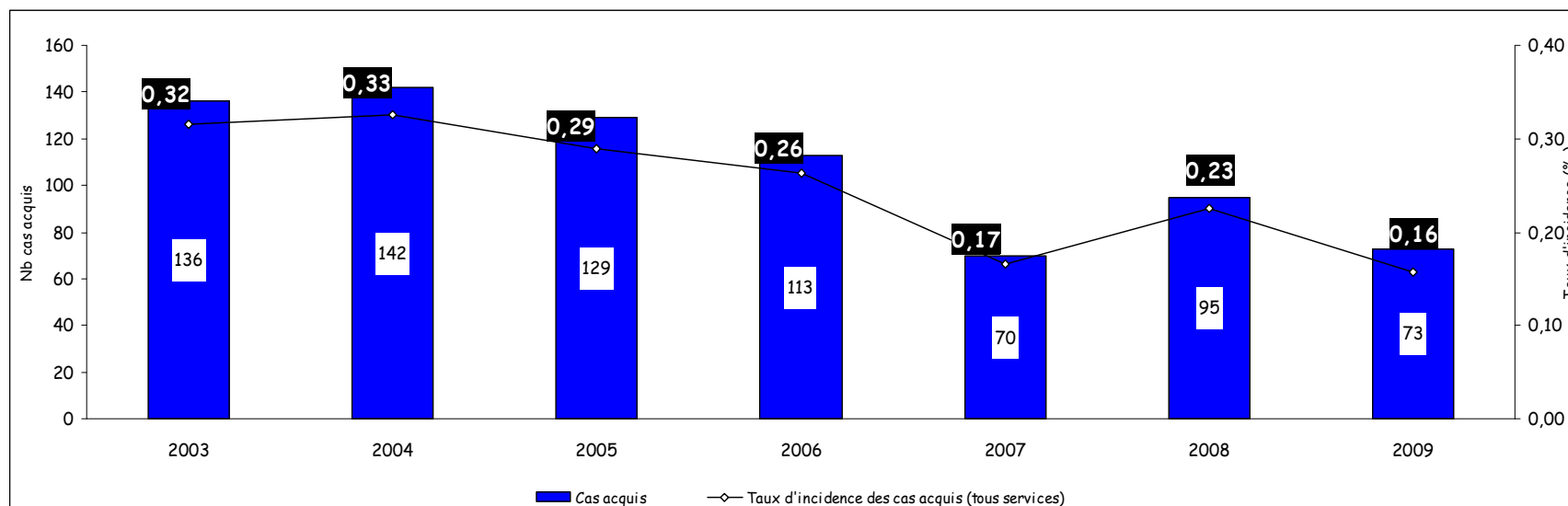


Diminution significative ($p < 10^{-5}$, test du Chi2 de tendance)

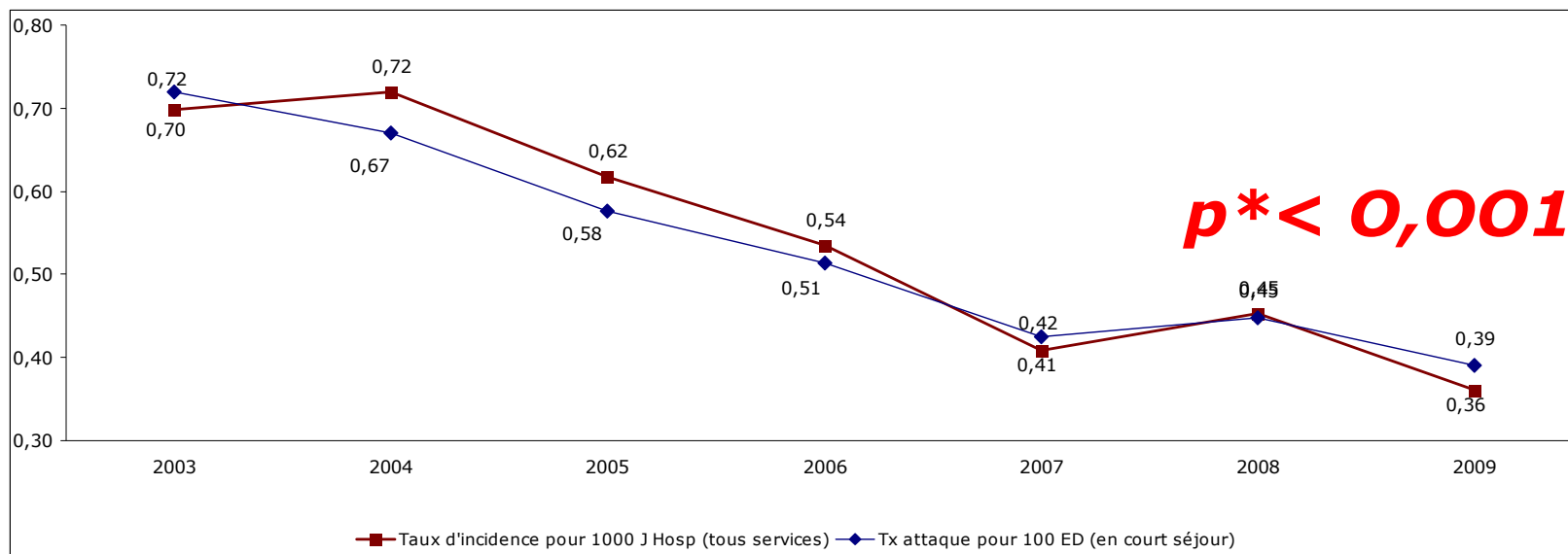
Evolution du Nb de cas acquis de SAMR (cohorte de 16 ES):



En baisse



Taux d'attaque et Incidence des SAMR (cohorte de 16 ES)



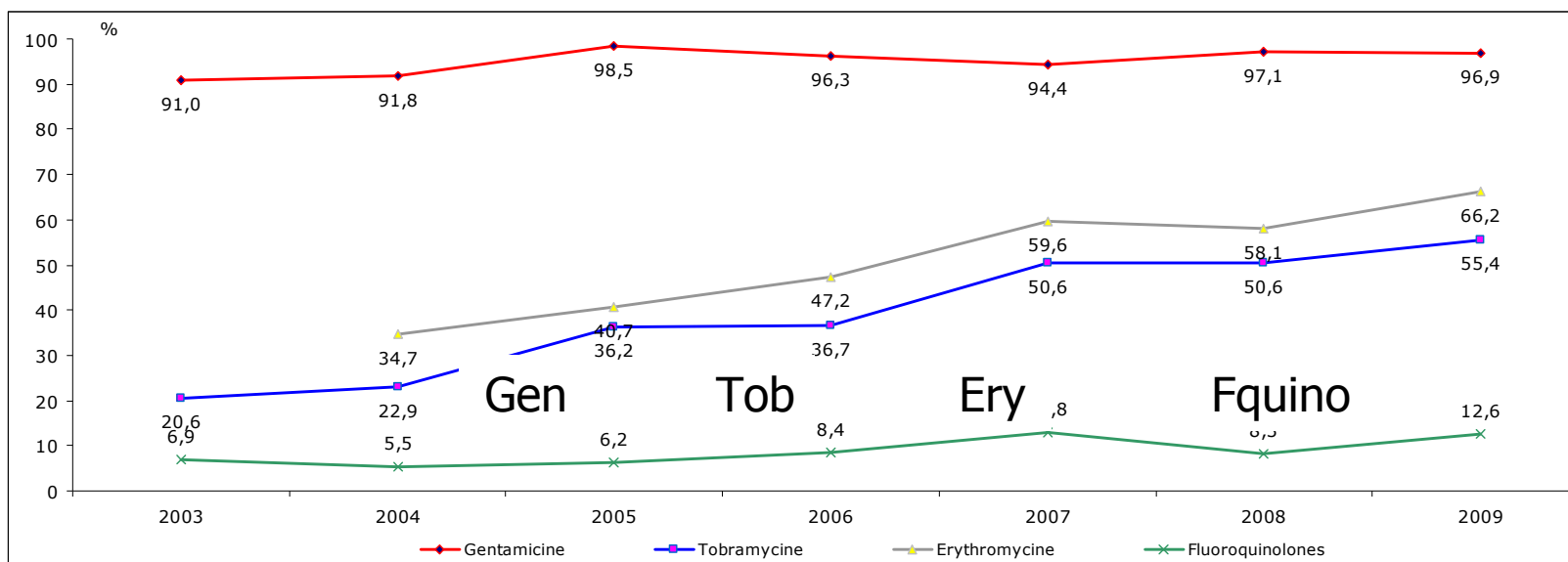
2003	2004	2005	2006	2007	2008	2009
[0,62-0,78]	[0,64-0,80]	[0,55-0,69]	[0,47-0,61]	[0,35-0,47]	[0,39-0,52]	[0,31-0,42]

*Test de comparaison de IC95% : entre 2003 et 2009

Evolution de la sensibilité des SARM à genta, tobra, érythro, Fquinolones (16 ES):



En hausse



Evolution de la répartition des souches d'EBLSE selon les espèces (cohorte de 16 ES)

Espèce	2003		2004		2005		2006		2007		2008		2009	
	n	%	n	%	n	%	n	%	n	%	n	%	n	%
<i>E.aero.</i>	14	48,3	9	37,5	2	7,1	4	9,8	4	6,7	3	4,1	2	2,6
<i>K.pn.</i>	0	0,0	2	8,3	3	10,7	2	4,9	5	8,3	4	5,4	9	11,8
<i>P. mir.</i>	2	6,9	1	4,2	0	0,0	2	4,9	0	0,0	1	1,4	2	2,6
<i>Citrob.</i>	1	3,4	0	0,0	1	3,6	2	4,9	2	3,3	0	0,0	0	0,0
<i>E. coli</i>	6	20,7	7	29,2	15	53,6	23	56,1	35	58,3	62	83,8	53	69,7
<i>E.cloacae</i>	4	13,8	2	8,3	5	17,9	5	12,2	13	21,7	4	5,4	7	9,2
<i>K.oxytoca</i>	1	3,4	2	8,3	1	3,6	1	2,4	1	1,7	0	0,0	0	0,0
<i>Serratia spp</i>	0	0,0	0	0,0	0	0,0	0	0,0	0	0,0	0	0,0	0	0,0
Autre esp.	1	3,4	1	4,2	1	3,6	2	4,9	0	0,0	0	0,0	3	3,9
Total	29	100,0	24	100,0	28	100,0	41	100,0	60	100,0	74	100,0	76	100,0

2009 : 68,3% des souches sont isolées à partir d'ECBU

Evolution des densités d'incidence des SARM, des EBLSE dont *E. coli* et prévalence de la résistance des SARM (CClin-Est, cohorte de 45 ES)

Espèce	2004	2005	2006	2007	2008	2009	<i>p</i>
Ice Sarm ‰ JH	0,64	0,60	0,52	0,45	0,40	0,36	↘ <0,05
%Sarm/SA	33,7	31,9	30,4	27,9	24,5	24,4	↘ <0,0001
D.Ice EBLSE ‰ JH	0,05	0,07	0,09	0,11	0,17	0,20	↗ <0,05
D.Ice <i>E. coli</i> EBLSE ‰ JH	0,02	0,04	0,05	0,07	0,13	0,15	↗ <0,05

Evolution des taux d'incidence des Entérobactéries BLSE / 1000 J. Hosp

taux d'incidence de EBLSE pour 1000 JHosp								Variation (Δ)
Activité médicale	2003	2004	2005	2006	2007	2008	2009	2003-2009 en %
Court séjour	0,10	0,08	0,09	0,14	0,23	0,25	0,27	171
Médecine	0,09	0,09	0,10	0,18	0,23	0,25	0,31	253
Pédiatrie	0,09	0,00	0,14	0,00	0,24	0,17	0,25	189
Chirurgie	0,07	0,07	0,08	0,07	0,19	0,20	0,16	135
Gynécologie-Obstétrique	0,00	0,05	0,00	0,00	0,05	0,13	0,09	-
Réanimation	0,74	0,29	0,10	0,68	0,93	0,80	0,62	-16
Unité post-urgences*	0,00	0,00	0,00	0,26	0,00	0,38	1,05	-
Psychiatrie								
SSR	0,04	0,04	0,00	0,02	0,11	0,04	0,08	83
SLD	0,00	0,01	0,03	0,04	0,01	0,07	0,09	-
Total	0,07	0,06	0,06	0,10	0,14	0,18	0,16	143

* Acquisées en ville ???

Les BMR* émergentes

- Entérocoques résistants aux glycopeptides
- *Pseudomonas aeruginosa* totoR
- *S. aureus* porteurs de la leucocidine de Panton et Valentine
- Entérobactéries productrices de EBLSE

* Bactérie multirésistante aux antibiotiques